

Załącznik Nr 1 do Uchwały Nr XX/141/09  
Rady Gminy Murów z dnia 26 lutego 2009 r.  
w sprawie zatwierdzenia „Planu odnowy  
miejscowości Stare Budkowice na lata  
2009 - 2016”

## **Plan Odnowy Miejscowości Stare Budkowice**

**na lata 2009 - 2016**

***opracował; sołtys wsi Starych Budkowie***  
***mgr inż. Zygmunt Hink***

***współautorzy; mgr Waldemar Warzyc, Michał Golenia***

***przyjęty uchwałą zebrania wiejskiego: 1/2009 15.01.2009***

## **Rozdział I – obszar i czas realizacji programu rozwoju miejscowości Stare Budkowice**

Podstawą tworzenia Planu Odnowy Miejscowości Stare Budkowice w latach 2009-2016 jest Strategia Rozwoju Gminy Murów na lata 2007 – 2020.

Cele:

Plan powinien pobudzić inicjatywę lokalną i przedsiębiorczość mieszkańców wsi. Zdefiniowanie oczekiwanych przez społeczność lokalną celów, działań i planów, mobilizujących mieszkańców do realizowania kluczowych przedsięwzięć, zmierzających do poprawy ich życia jest zadaniem nadrzędnym.

Podstawowe cele planu to:

- generowanie mechanizmów rozwoju społeczno-gospodarczego wspólnoty wiejskiej,
- tworzenie szans rozwojowych dla mieszkańców wsi, poprzez poprawę standardu cywilizacyjnego społeczności lokalnej,
- kształtowanie ładu ekologicznego i przestrzennego uwzględniającego równowagę celów społecznych, gospodarczych z celami ekologicznymi, zgodnie z zasadą zrównoważonego rozwoju.

Program poprzez pokazanie kierunków rozwoju stwarza pozytywny wizerunek sołectwa, przyjaznego przedsiębiorcom krajowym jak i zagranicznym. Pobudzić powinien także inicjatywę lokalną i przedsiębiorczość mieszkańców sołectwa.

Sołectwo traktowane, jako wspólnota o określonym terytorium, będąca społecznością lokalną, związaną wspólnym pochodzeniem, wspólnym życiem, wspólnymi interesami, wspólną własnością jest bezpośrednim podmiotem praw i obowiązków związanych z lokalnym regulowaniem i zarządzaniem sprawami publicznymi – wyrazem tych praw i obowiązków jest opracowany Plan Odnowy Miejscowości Stare Budkowice.

## Rozdział II – Charakterystyka miejscowości Stare Budkowice

**Nazwa:** Stare Budkowice - wieś

**Województwo:** opolskie

**Powiat:** opolski

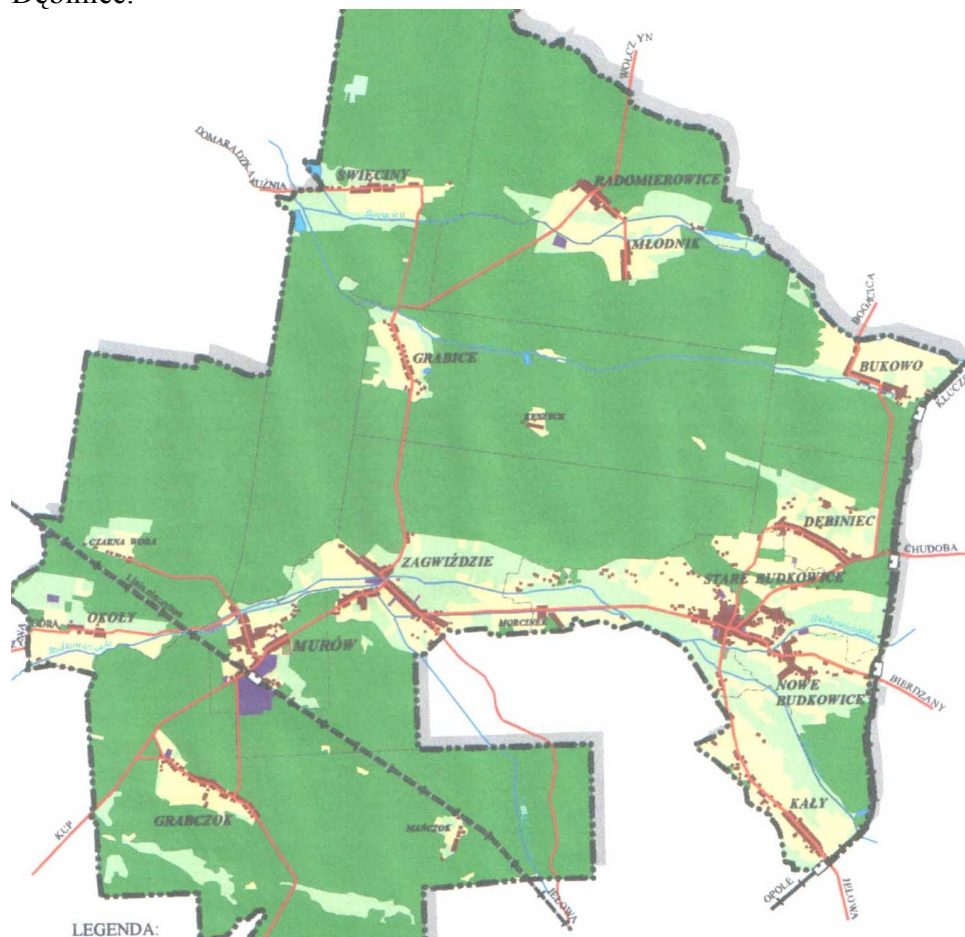
**Gmina:** Murów

**Ludność:** 1340 /koniec 2007 r./

### 1. Położenie geograficzne:

Stare Budkowice położone jest w Stobrawskim Parku Krajobrazowym w północnej części województwa opolskiego w odległości 25km od stolicy województwa Opola, 10km w kierunku wschodnim od siedziby Gminy. Sołectwo położone jest w kompleksie leśnym Borów Stobrawskich na Nizinie Śląskiej.

Miejscowość Stare Budkowice graniczy z sołectwami: Nowe Budkowice, Kały, Zagwóździe i Dębiniec.



## 2. Dane historyczne

Stare Budkowice – niemiecka nazwa wsi Alt Budkowitz. Pierwsze udokumentowane przekazy o wsi pojawiają się dopiero w 1532 roku, kiedy miejscowość wymieniona jest jako Budtkhowitze. Nie ulega jednak żadnej wątpliwości,

że wieś jest dużo starsza i należy prawdopodobnie do osad założonych jeszcze przed okresem regularnej kolonizacji z XIII wieku. Nazwa miejscowości wywodzi się od przezwiska założyciela osady, w naszym wypadku od określenia Budek – Budzislaw, notowanego już w 1204 roku. Tradycja wywodzi natomiast nazwę miejscowości od „budek”, czyli małych chatek, w których mieli mieszkać pierwsi mieszkańcy. Niektórzy historycy niemieccy utożsamiali też nazwę „Punkov”, występującą w dokumencie założycielskim klasztoru w Czarnowasach z 1228 roku, z naszymi Budkowicami. Również liczne pośrednie dowody związane z charakterystycznym położeniem wsi, z obciążeniami jej mieszkańców wobec właścicieli dóbr opolskich (księstwo opolskie), do których miejscowość należała, świadczą o bardzo wczesnym powstaniu osady. Po 1764 roku, kiedy podjęto decyzję o utworzeniu na budkowickim folwarku nowej osady, nazwano ją Neu Budkowitz (Nowe Budkowice), a starą wieś spotykamy pod nazwą Alt Budkowitz (od 1845 roku także pod polską nazwą Stare Budkowice). W 1566 roku wieś zamieszkiwał sołtys, 8 gospodarzy i 3 zagrodników. Stopniowo zwiększała się liczba zagrodników i chałupników. W 1783 roku mieszkało w osadzie 528 mieszkańców, znajdował się tutaj już kościół, szkoła oraz młyn wodny.

W 1861 roku we wsi jest ponadto leśniczówka, karczma, dwie bielarnie lnu oraz trzy kuźnie. Przepływająca przez wieś rzeka, która od połowy XVIII wieku zapożyczyła nazwę od Budkovic (Budkowitzter Wasser, Budkowitzter Bach, Budkowitzter Flößbach, współcześnie Budkowiczanka) stała się drogą wodną, którą spławiano drewno z okolicznych lasów. Miejscowość liczy wówczas 1078 mieszkańców. W roku 2002 we wsi mieszkało 1344 zameldowanych osób. Początkowo zabudowa koncentrowała się wzdłuż dzisiejszej ulicy Gburskiej (Bauernstraße). Po wielkim pożarze, który nawiedził wieś na początku XIX wieku, część domostw przesunięto bliżej wzgórza kościelnego i w ten sposób zaczęło kształtować się dzisiejsze charakterystyczne centrum miejscowości, tworzące nietypowy dla wiosek układ „rynku”. Oprócz kościoła i domów znaczących gospodarzy zbudowano tu w następnym okresie szkołę (w 1869 roku – obecnie w tym miejscu znajduje się nowa siedziba Gminnej Spółdzielni i jej lokal sklepowy), plebanię (w 1873 roku), dom zgromadzenia Sióstr Służebniczek N.M.P. (w 1904 roku). W czasach współczesnych przy budkowickim „rynku” powstała ponadto siedziba straży pożarnej i przedszkola (wcześniej pomieszczenia Gromadzkiej Rady Narodowej), budynek banku oraz liczne sklepy i restauracje. Na wzgórzu kościelnym od XVII wieku miał znajdować się cmentarz, na którym w 1713 roku zbudowano drewniany kościółek pod wezwaniem św. Rocha i św. Sebastiana. W 1827 roku Stare Budkowice stały się odrębną parafią i w 1847 roku powstał tutaj na miejscu starej świątyni nowy kościół w stylu neoromańskim. Wnętrze ma charakter budowli halowej, podzielonej dwoma rzędami kolumn na nawę główną i dwie nawy boczne. Dwa ołtarze boczne oraz obrazy patronów kościoła w ołtarzu głównym pochodzą z połowy XIX wieku. Na uwagę zasługują także zrekonstruowane w 1999 roku przez niemiecką firmę Gebr. Stockmann 17-głosowe organy nawiązujące do osiągnięć barokowej sztuki budownictwa organowego.

Na prospekcie instrumentu umieszczona jest regencyjna płaskorzeźba z drugiej ćwierci XVIII wieku, przedstawiająca scenę zaślubin Najświętszej Marii Panny ze św. Józefem.

Na podwórzu pobliskiej plebani znajduje się stara drewniana stodoła kryta gontem, ostatni tego typu charakterystyczny zabytek budownictwa drewnianego we wsi.

Wieś pełni rolę lokalnego centrum usługowego dla pobliskich miejscowości. Znajduje się w niej siedziba Gminnej Spółdzielni, przedszkole, szkoła podstawowa z salą gimnastyczną, biblioteka, kompleks boisk do piłki nożnej, siatkówki oraz korty tenisowe, punkt kasowy

Banku Spółdzielczego w Łubnianach oraz Centrum Rozrywki i Kultury z jedną z największych dyskotek w tym regionie Polski. Zapewniona jest podstawowa opieka medyczna. Bogata sieć sklepów i obiektów gastronomicznych gwarantuje możliwość pełnego wyżywienia przybyłych gości. Z racji swojego położenia w centrum zwartego kompleksu lasów, w uroczej dolinie Budkowiczanki, Stare Budkowice predysponowane są do pełnienia funkcji bazy wypadowej dla wycieczek pieszych i rowerowych po najbliższej okolicy.

Sołectwo Stare Budkowice ma przysiółek Morcinek, który posiadał niemiecką nazwę Morzinek, a od 1936 roku Martinsgrün. oraz osadę Wojszyn, która powstała jako Budkowitzer Werk (Zakład Budkowicki) w 1761 roku. W I poł. XIX wieku pojawia się nazwa Reilswerk. Zbudowano tutaj dwie fryszerki, a także inne urządzenia hutnicze napędzane siłą rzeki Budkowiczanki. W 1863 roku zakład hutniczy zlikwidowano.

### 3. Infrastruktura techniczna:

#### 1. Gospodarka wodno ściekowa:

System zbiorowego zaopatrzenia w wodę sołectwa Stare Budkowice jest dobrze rozwinięty. Na terenie sołectwa jest ok. 3 km sieci wodociągowej co stanowi ok. 95 % połączeń wszystkich gospodarstw domowych i przedsiębiorstw.

Ujęcie wody zaopatrujące sieć wodociągową znajduje się w sołectwie Nowe Budkowice. Pobierana woda jest I kategorii czystości.

Aktualnie na terenie Sołectwa nie istnieje system zbiorowego odprowadzania i unieszkodliwiania ścieków. Dotychczas unieszkodliwianie ścieków polega na ich wywożeniu wozem asenizacyjnym. W tej sytuacji w chwili obecnej powstają liczne przydomowe oczyszczalnie ścieków.

Ze względu na brak sieci kanalizacyjnej zachodzi bardzo pilna potrzeba budowy sieci kanalizacji sanitarnej oraz burzowej. Przepuszczalne skanalizowanie miejscowości to rok 2020.

#### 2. Gospodarka odpadami przemysłowymi i komunalnymi:

Aktualnie mieszkańcy sołectwa korzystają z wywozu odpadów przemysłowych i komunalnych świadczonych przez firmę „Remondis” z Opola oraz „Eko-Trans” z Kup.

We wsi prowadzona jest przez mieszkańców selektywna zbiórka makulatury, szkła, tworzywa sztucznych oraz odpadów szkodliwych

#### 3. Przez nasze sołectwo przebiega nitka gazowa /gazociąg/ z dwoma stacjami redukcyjnymi umożliwiającymi pobór gazu do sieci wiejskiej. Sieć ta jednak ze względów ekonomicznych jeszcze nie powstała.

#### 4. W zakresie telekomunikacji wieś posiada własną centralę telefoniczną Telekomunikacji Polskiej na ok. 1000 numerów. Istnieje pilna potrzeba jej rozbudowy i unowocześnienia głównie ze względu na konieczność zapewnienia dostępu do internetu dla wszystkich mieszkańców wsi.

#### 4. Infrastruktura komunikacyjna

Sołectwo Stare Budkowice leży przy linii kolejowej PKP łącząca miasta Opole z Kluczborkiem. W chwili obecnej linia kolejowa jest wykorzystywana wyłącznie do przewozu osób za pomocą szynobusu.

Wieś jest wybitnie zmotoryzowana. Ze względu na brak połączeń autobusowych i oddalenia / 4-y kilometry/ od najbliższej stacji kolejowej większość gospodarstw domowych posiada po 2-a samochody osobowe.

Przez wieś prowadzą drogi powiatowe w kierunku oddalonych o około 25 do 30-tu kilometrów miast Opola, Kluczborka, Olesna, Wołczyna. Drogi gminne częściowo tylko asfaltowe są w bardzo złym stanie i wymagają w większości kapitalnych remontów. W sołectwie występuje konieczność budowy chodników, których budowę planuje się w miarę posiadanych środków finansowych. Brak jest ciągów pieszo-rowerowych, ich powstawanie przyczyniłoby się do rozwoju lokalnej turystyki rowerowej. W związku z dynamicznym rozwojem motoryzacji na terenie sołectwa planuje się przebudowę skrzyżowania w centrum wsi i części dróg powiatowych oraz budowę nowych parkingów dla samochodów osobowych głównie wokół cmentarza

#### 5. Gospodarka

Przeobrażenia gospodarcze w ostatnich latach spowodowały upadek bądź likwidację przedsiębiorstw zatrudniających nawet kilkuset pracowników. Były to między innymi; Firma Dziwiarska „Opolanka”, prywatny tartak drzewny, Spółdzielnia Kółek Rolniczych z dużym gospodarstwem produkcji trzody chlewnej, magazyny towarów masowych GS „Samopomoc Chłopska” i inne. Obecnie na terenie sołectwa największym pracodawcą jest firma PELTZ. zatrudniająca łącznie 40-tu pracowników. Siedziba tej firmy zajmuje obecnie zabudowania dawnego zakładu Dziwiarskiego „Opolanka”, która w latach 70 i 80 była największym pracodawcą w okolicy zatrudniająca ponad 300-ta kobiet. Gminna Spółdzielnia Samopomoc Chłopska zatrudnia obecnie tylko ok. 25 osób.

Kolejnym pracodawcą jest Gmina Murów, zatrudniająca na terenie sołectwa w swoich jednostkach oświaty i kultury ok. 20-tu pracowników.

Pozostali pracodawcy to głównie małe warsztaty rzemieślnicze ;mechaniki samochodowej - jeden, mechaniki ogólnej – jeden, budowlane - jeden, dziwiarskie- dwa, stolarskie – dwa, tartak- jeden

zakłady usługowe; fryzjerskie- dwa, solar i kosmetyka- jeden, fotograficzne- jeden, kwiaciarstwa- dwa, wod-kan-co- jeden

oraz prywatne jednostki handlowe; spożywcze- trzy, odzieżowe- dwa, budowlane- jeden restauracje- trzy, hotele- trzy / w tym jeden myśliwski, jeden agroturystyczny/.

W miejscowości jest filia Banku Spółdzielczego z całodobowym bankomatem.

Miejscowość od paru lat znana jest nie tylko w województwie z faktu wybudowania tu i do chwili obecnej dobrze prosperującej dyskoteki „Azteka”

## **Rozdział III – Inwentaryzacja zasobów służących odnowie miejscowości Stare Budkowice**

### 1. Własność nieruchomości:

Sołectwo Stare Budkowice posiada w swoich zasobach jeszcze znaczne ilości gruntów do zabudowy mieszkaniowej. Mieniem komunalnym (budynkami i budowlami) zarządzają jednostki organizacyjne Gminy Murów, są to ; Filia Gminnej Biblioteki Publicznej, Ośrodek Zdrowia, szkoła i przedszkole, innymi n.p. biurami nad biblioteką - Mniejszość Niemiecka, boiskiem sportowym wraz z kortem tenisowym – miejscowy LZS, strażnicą z zapleczem socjalnym - OSP Stare Budkowice,

Organem właściwym do obrotu i zarządzania nieruchomościami gminnymi jest zgodnie z Uchwałą Rady Gminy Wójt Gminy Murów.

### 2. Stan obiektów dziedzictwa kulturowego

Na terenie Starych Budkowic znajdują się ruchomości i nieruchomości objęte ochroną prawną na podstawie przepisów ustawy o ochronie zabytków i opiece nad zabytkami.

Ochroną prawną objęte są w szczególności następujące objekty :

kościół parafialny z murem wokół cmentarnym

plebania parafialna

klasztor

drewniana stodoła przy plebani

Stan zachowania obiektów zabytkowych jest zróżnicowany i w dużej mierze uzależniony od stanu prawnego nieruchomości. Na bieżąco konserwowane i utrzymywane są obiekty sakralne będące w gestii parafii. Problemy naruszania substancji zabytkowej w sposób niezgodny z zasadami sztuki i techniki konserwatorskiej jest zjawiskiem dość powszechnym w skali kraju, a Stare Budkowice mimo widocznych niedoskonałości jest mimo wszystko pozytywnym przykładem dbałości o zachowanie zabytków nieruchomych.

### 3. Sfera społeczna

Sytuacja demograficzna i społeczna:

Sołectwo Stare Budkowice zamieszkuje 1311/prognoza 2008/ osób i w ostatnich latach obserwuje się spadek liczby mieszkańców spowodowany głównie emigracją zarobkową oraz szybko postępującym starzeniem się społeczności.

W sołectwie do połowy lat 90tych poziom bezrobocia utrzymywał się na stałym niskim poziomie. Jednak po likwidacji zakładu dziewiarskiego „Opolanka” i Kółka Rolniczego nastąpił wzrost bezrobocia i przez kolejne lata zjawisko bezrobocia wykazuje tendencje wzrostową.

W ostatnich latach zauważa się pozytywną tendencję wzrostu liczby podmiotów gospodarczych, jednak nie przekłada się to na przyrost nowych miejsc pracy, a tym samym na spadek liczby bezrobotnych. Przyczyną takiego stanu rzeczy jest charakter nowo powstających podmiotów. Są to w większości jednoosobowe zakłady osób fizycznych nie tworzących dodatkowych miejsc pracy. W sołectwie rynek pracy oparty jest głównie o drobną wytwórczość, handel, usługi. Rolnictwo w sołectwie charakteryzuje się kilkoma małymi nieefektywnymi gospodarstwami rolnymi, które w ostatnich latach albo już nie prowadzą produkcji albo wydzierżawiają swe użytki. W ten sposób we wsi są obecnie jedynie dwa duże gospodarstwa produkcyjne; jedno wyspecjalizowane w produkcji mleka, drugie w produkcji bydła rzeźnego. Powoduje to niewielką możliwość zatrudnienia w rolnictwie, nawet w okresie wzmożonych prac polowych ponieważ te dwa gospodarstwa wysoko zmechanizowane są w tym zakresie samowystarczalne. W większości innych gospodarstw prace wykonują członkowie rodzin. Obserwuje się również spadek liczby osób dla których jedynym źródłem utrzymania jest rolnictwo.

Do negatywnych zjawisk, które mają wpływ na funkcjonowanie rodziny, należy alkoholizm oraz idąca za tym bezradność w sprawach opiekuńczo-wychowawczych. Bezradność występuje najczęściej wspólnie z innymi niekorzystnymi zjawiskami np. z długotrwałym bezrobociem oraz wieloletnim pobytem w pracy za granicą.

Pozytywne zmiany strukturalne w rolnictwie to powstanie pierwszego gospodarstwa agroturystycznego z miejscami hotelowymi oraz jedyne w gminie gospodarstwa ekologicznego jak również upowszechnienie produkcji szparagów na własne potrzeby.

W najbliższym czasie powstaną dwa nowe gospodarstwa rybackie.

#### 4. Edukacja i kapitał ludzki:

Na terenie sołectwa znajduje się Publiczne Przedszkole w Starych Budkowicach oraz Publiczna Szkoła Podstawowa wraz z salą gimnastyczną. W obecnym czasie do Przedszkola uczęszcza 60-iu uczniów, a do Szkoły Podstawowej 68 uczniów.

Wieś znana jest z wieloletniej tradycji muzycznej. Powołane Stowarzyszenie „Spotkanie” skupia ponad 50-iu członków głównie młodzieży orkiestry dętej, chór zaś ponad 20-u pań i panów, młodzieżowa „Schola” oraz „Trio Wokalne” zdobywają kolejne nagrody i wyróżnienia. Miejskowy LZS gromadzi młodzież oraz seniorów łącznie w liczbie ok. 40-u sportowców i ok. 120 sympatyków piłki nożnej. Od czasów przedwojennych istnieje nieprzerwanie Ochotnicza Straż Pożarna skupiająca obecnie 25-u czynnych strażaków oraz 15-tu wspierających i honorowych członków. OSP ma strażnicę z beczkowitzem oraz dwoma pompami strażackimi. Strażacy mają swoje przez siebie wybudowane zaplecze socjalno-techniczne.



## 5. Środowisko przyrodnicze

Wieś Stare Budkowice położona jest na obszarze Stobrowskiego Parku Krajobrazowego, otoczona jest lasami z bogatą fauną i florą. Przez wieś przepływa rzeka Budkowiczanka. To wszystko przyczynia się do tego, że Stare Budkowice staje się atrakcją turystyczną.

Szansą wsi są bardzo dobre warunki zamieszkiwania / klimat ,lasy, rzeka o pierwszej klasie czystości, dzika zwierzyna /jelenie ,sarny, dziki, bobry/ położenie z dala od przemysłu i uciążliwych ciągów komunikacyjnych, oraz pro ekologiczne nastawienie obecnych mieszkańców.

## Rozdział IV – Analiza SWOT miejscowości Stare Budkowice

Analiza SWOT, czyli dokonanie prawidłowej identyfikacji uwarunkowań, które wpływają lub też mogą wpływać na funkcjonowanie wsi Stare Budkowice jest niezbędna do sformułowania celów rozwoju miejscowości. Analiza mocnych i słabych stron daje możliwość określenia uwarunkowań wewnętrznych. W tym przypadku podmiot dokonujący analizy SWOT wpływa lub może wpływać na środowisko, w którym funkcjonuje. Z kolei analiza szans i zagrożeń określa uwarunkowania zewnętrzne, czyli te, na które podmiot nie ma większego wpływu - ponieważ są one uzależnione od jego otoczenia. Skrót SWOT pochodzi od pierwszych liter angielskich słów: strenghts (mocne strony), weaknesses (słabe strony), opportunities (szanse), threats (zagrożenia).

Mocne strony	Słabe strony
<ul style="list-style-type: none"> <li>- czyste powietrze;</li> <li>- piękne krajobrazy;</li> <li>- sieć wodociągowa;</li> <li>- telefonia stacjonarna;</li> <li>- sieć energetyczna;</li> <li>- położenie w Stobrawskim Parku Krajobrazowym</li> <li>- miejscowość znajduje się w zasięgu wszystkich sieci telefonii komórkowej</li> <li>- linia gazociągu przecina teren miejscowości, wraz z punktami przyłączy</li> <li>- bliskie położenie do dwóch znaczących miast województwa:               <ol style="list-style-type: none"> <li>1. miasto Opole – stolica województwa</li> <li>2. Kluczbork – miasto powiatowe</li> </ol> </li> <li>- położenie przy linii kolejowej Kluczbork Opole</li> <li>- interesujące walory turystyczne, atrakcyjne przyrodniczo i kulturowo tereny</li> <li>- wolne tereny pod działalność gospodarczą i mieszkaniową</li> <li>- cykliczna (co 2 lata) organizacja imprezy integrującej „Dni Budkovic”</li> <li>- silne więzi społeczne mieszkańców</li> <li>- trzy interesujące zespoły śpiewacze (orkiestra, schola i chór)</li> </ul>	<ul style="list-style-type: none"> <li>- brak programów pomocowych i funduszy gminnych</li> <li>- niski poziom technologiczny gospodarstw domowych</li> <li>- apatia społeczna;</li> <li>- mała aktywność ekonomiczna mieszkańców;</li> <li>- bezrobocie;</li> <li>- niski poziom wykształcenia;</li> <li>- zły stan techniczny dróg;</li> <li>- odpływ młodych, wykształconych, aktywnych mieszkańców</li> <li>- starzejące się społeczeństwo</li> <li>- duży udział w użytkach rolnych gleb słabych</li> <li>- niska rentowność produkcji rolnej</li> <li>- zaległości w infrastrukturze technicznej wsi (brak chodników)</li> <li>- brak miejsca do spotkań lokalnej społeczności</li> <li>- brak terenów pod letni wypoczynek i agroturystykę</li> <li>- brak kanalizacji wodno-ściekowej</li> <li>- ograniczona centrala telefoniczna do szerokopasmowego internetu</li> <li>- brak oświetlenia ulicznego na niektórych ulicach miejscowości</li> <li>- zły stan niektórych budynków gminnych</li> <li>- niebezpieczne skrzyżowanie dróg powiatowych w centrum wsi</li> <li>- brak ciągów pieszo-rowerowych m.in. do dyskoteki „Azteka”</li> <li>- brak zagospodarowanych terenów pod parkingi</li> <li>- brak składowiska do odpadów budowlanych i drzewnych</li> </ul>

<ul style="list-style-type: none"> <li>- dobrze rozwinięty potencjał kulturalny (Dni Budkowic, dyskoteka Azteka, chór, schola i orkiestra</li> <li>- bogate środowisko przyrodnicze, szata roślinna i dzikie zwierzęta</li> <li>- koło łowieckie na terenie naszego sołectwa z 55 letnią tradycją</li> <li>- centrum sportów /boisko LZS, kort tenisowy, basen/</li> <li>- OSP Stare Budkowice</li> <li>- placówki edukacyjne: Przedszkole wraz z placem zabaw i Szkoła Podstawowa wraz z salą gimnastyczną</li> <li>- baza hotelowa: „Avanti”, Kania – agroturystyka</li> <li>- nie ma zakładów silnie zanieczyszczających środowisko</li> <li>- różnorodność kulturowa mieszkańców</li> <li>- duża ilość różnych zabytków.</li> <li>- działalność organizacji pozarządowych</li> </ul>	<ul style="list-style-type: none"> <li>- słabo rozwinięta baza turystyczna – lokale gastronomiczne i obiekty noclegowe</li> <li>- brak małych i średnich zakładów pracy</li> <li>- brak środków finansowych na zalesianie nisko-urodzajnych gruntów</li> <li>- nieekonomiczne i nie ekologiczne ogrzewanie domów mieszkalnych</li> <li>- spalanie w kotłowniach wszelkich odpadów</li> <li>- zły stan nawierzchni dróg</li> <li>- dzikie wysypiska śmieci</li> <li>- wypalanie rowów przydrożnych i nieużytków</li> <li>- nie wyremontowany basen kąpielowy</li> <li>- słaba promocja obszaru</li> </ul>
Szanse	Zagrożenia
<ul style="list-style-type: none"> <li>- walory kulturowe i środowiskowe</li> <li>- rozwój agroturystyki i turystyki;</li> <li>- utrzymanie czystego powietrza;</li> <li>- rozwój rolnictwa;</li> <li>- uregulowane koryto rzeki Budkowiczanki</li> <li>- fundusze unijne;</li> <li>- napływ środków finansowych z programów Unii Europejskiej;</li> <li>- wsparcie środkami pomocowymi przy inwestycjach komunalnych</li> <li>- perspektywa szerszej współpracy międzynarodowej na poziomie Gminy;</li> <li>- opracowanie, programu promocji działań proekologicznych mieszkańców sołectwa</li> <li>- opracowanie „Programu ochrony bobrów”</li> <li>- powołanie Stowarzyszenia „Stowarzyszenie Budkowic”</li> <li>- opracowanie strony internetowej sołectwa</li> <li>Utworzenie LGD</li> </ul>	<ul style="list-style-type: none"> <li>- bezrobocie;</li> <li>- niestabilność prawa;</li> <li>- zmiana władz (brak przychylności dla naszych działań)</li> <li>- zbyt mała pula środków pomocowych na inwestycje w gminach;</li> <li>- pesymistyczne prognozy demograficzne</li> <li>- apatia i marazm społeczeństwa</li> <li>- zjawiska patologiczne</li> <li>- odpływ wykształconej młodzieży z terenów wiejskich</li> <li>- działalność innych LGD</li> <li>- zdarzenia losowe (powódź, pożar, skażenie terenu)</li> <li>- słabe zainteresowanie ofertą naszego obszaru</li> </ul>

Jak wskazuje przeprowadzona i zaprezentowana powyżej analiza strategiczna SWOT silne i słabe strony się w zasadzie równoważą, co jednak wcale nie oznacza korzystnej sytuacji wsi. Aby sytuacja ta uległa poprawie należy systematycznie i konsekwentnie eliminować słabe strony i zagrożenia oraz umiejętnie podkreślać i wykorzystywać szansę.

## **Rozdział V – Priorytety Miejscowości**

### **1. Priorytety:**

#### ***PRIORYTET 1***

**„ROZWÓJ WSI ORAZ POPRAWA WARUNKÓW ŻYCIA”**

#### ***PRIORYTET 2***

**„POPRAWA SYTUACJI EKONOMICZNEJ MIESZKAŃCÓW WSI”**

#### ***PRIORYTET 3***

**„ROZWÓJ TURYSTYKI I WYPOCZYNKU OPARTY O ZASOBY  
PRZYRODNICZE I DZIEDZICTWO KULTUROWE WSI”**

## Rozdział VI – Opis planowanych zadań i przedsięwzięć

### 1. Rynek pracy:

Poziom aktywności zawodowej ludności gminy w okresie perspektywicznym zależy będzie od stopnia aktywności gospodarczej, w tym głównie od przyrostu miejsc pracy.

W zakresie przeciwdziałania bezrobociu na lata 2009-2016 planuje się:

1. Organizowanie prac interwencyjnych dla bezrobotnych mieszkańców sołectwa.
2. Świadczenie merytorycznej pomocy dla inwestorów planujących lokalizację swoich inwestycji na terenie wsi.
3. Kierowanie punktem informacyjnym sołectwa poprzez:
  - informowanie o szkoleniach organizowanych przez PUP,
  - indywidualne porady dla osób bezrobotnych w zakresie przygotowania do rozmowy w sprawie pracy, pisania podań itp.
  - kierowanie absolwentów szkół ponadpodstawowych do odbywania stażów na terenie Gminy Murów.
4. Promowanie nowych form działalności gospodarczej sprzyjających możliwości zatrudnienia dla pracujących zwłaszcza w sektorze rolnictwa i przemysłów tradycyjnych poprzez:
  - rozwój informacji rynkowej i doradztwa ekonomicznego,
  - wskazywanie alternatywnych źródeł dochodu,
  - kreowanie drobnej przedsiębiorczości na terenach wiejskich w aspekcie wielofunkcyjnego rozwoju wsi i rolnictwa,
  - wyszukiwanie i wspieranie liderów wiejskich,
  - udział w przygotowywaniu i realizowaniu regionalnych programów rozwoju wsi i rolnictwa,
  - działania na rzecz ekologii i ochrony środowiska naturalnego,
  - doradztwo prawne i socjalno bytowe,
  - pracę z młodzieżą wiejską

### 2. Promocja:

1. Stworzenie strony internetowej sołectwa Stare Budkowie
2. Współpraca z portalami i serwisami internetowymi, na których umieszczane są informacje dotyczące sołectwa np. strona Gminy, strona Parafii, strona LZS
3. Wydanie tablic z planem Starych Budkowic, szlaków rowerowych i turystycznych i reklamami podmiotów gospodarczych z terenu sołectwa.
4. Budowanie pozytywnego wizerunku sołectwa przyjaznego, stabilnego ekonomicznie, stwarzającej szansę rozwoju, poprzez publikacje w czasopiśmie regionalnych

5. Współpraca z Koordynatorem Programu Odnowy Miejscowości Urzędu Marszałkowskiego Województwa Opolskiego w celu przygotowania projektów do absorpcji funduszy.
  6. Doskonalenie współpracy z sąsiednimi sołectwami, Urzędem Gminy, samorządem Vallendar i innymi podmiotami samorządowymi.
  7. Promowanie tworzenia stowarzyszeń.
  8. Promowanie atrybutów przyrodniczo-krajobrazowych Stobrowskiego Parku Krajobrazowego poprzez foldery na imprezach kulturalnych na terenie gminy i powiatu.
  9. Promowanie i informowanie o wydarzeniach kulturalnych w sołectwie Stare Budkowice.
  10. Wyeksponowanie atutów charakterystycznych dla miejscowości Stare Budkowice i kierunków dalszego rozwoju miejscowości.
3. Perspektywy rozwoju

#### I. Gospodarka

W perspektywie do 2016r. należy wyszukiwać i wspierać tych przedsiębiorców, którzy będą chcieli tworzyć nowe zakłady z wieloma nowymi miejscami pracy. W tym celu opracuje się dokumentację techniczną kanalizacji sanitarnej sołectwa Stare Budkowice, by uatrakcyjnić te tereny dla potencjalnych inwestorów. Należy przyspieszyć opracowanie planu zagospodarowania przestrzennego wskazując obszary aktywności gospodarczej oraz możliwości zabudowy mieszkaniowej.

Na terenie wsi nie istnieją większe zakłady, które można zdecydowanie nazwać generatorami miejsc pracy mającymi znaczący wpływ na rynek pracy i strukturę zatrudnienia. Ludność wsi w przeważającej liczbie znajduje zatrudnienie poza miejscem zamieszkania głównie w Niemczech, Holandii oraz coraz częściej Anglii i Irlandii. We wsi istnieją mikroprzedsiębiorstwa, głównie zajmujące się handlem art. spożywczo-przemysłowymi, usługami (stolarstwo, fryzjerstwo, mechanika samochodowa).

#### II. Rolnictwo i ochrona środowiska:

Głównym wyznacznikiem kierunku rozwoju będzie Program Rozwoju Obszarów Wiejskich 2007-2013 obejmujący swoim działaniem:

- Poprawę konkurencyjności sektora rolnego i leśnego
- Poprawę środowiska naturalnego i obszarów wiejskich
- Jakość życia na obszarach wiejskich i różnicowanie gospodarki wiejskiej (w tym „Odnowa i rozwój wsi”)
- Program Leader

Ze wsparć w ramach w/w programów będą mogli skorzystać rolnicy prowadzący gospodarstwa rolne oraz przedsiębiorcy prowadzący przetwórstwo produktów rolnych.

Wieś zlokalizowana jest na obszarach o niekorzystnych warunkach gospodarowania w tzw. ONW. Najwięcej jest gleb o V i VI klasie bonitacyjnej. Dodatkowo duże szkody w uprawach wyrządza zwierzyna leśna.

Ochrona środowiska to działalność mająca na celu zachowanie i odbudowę terenów przyrody żywej i martwej, zasobów przyrody oraz zapewnienie trwałości ich użytkowania.

W tym celu należy:

1. wspierać Program Ochrony Środowiska w gminie w tym głównie promocję ogrzewania słonecznego i geotermalnego, zmianę rodzaju paliwa do centralnego ogrzewania głównie na drewno, budowę przydomowych ekologicznych oczyszczalni ścieków
2. Współpracować z kołami łowieckimi,
3. Współpracować ze Stowarzyszeniem LGD Stobrawski Zielony Szlak, sołectwo Stare Budkowice leży na terenie Stobrawskiego Parku Krajobrazowego, w ramach którego w/w Stowarzyszenie działa,
4. Opracować koncepcje większego wykorzystywania odnawialnych i ekologicznych źródeł energii,
5. Wspierać wszelkie działania, służące ochronie przyrody w tym szczególnie dalszego zwiększania lesistości, zadrzewiania terenów obecnych ugorów i odłogów, całkowitą likwidację azbestu.

### III. Kultura

Kultywowane są obrzędy charakterystyczne dla tej miejscowości i związane przede wszystkim z kościołem katolickim oraz dawnymi tradycjami wsi takie jak.

- Dożynki wiejski
- Kolędowanie
- Zabawy wiejskie
- Obrzędy związane z ochotniczą strażą pożarną
- Organizacja festynów sportowych przez LZS
- Organizacja co dwa lata Dni Budkowiec
- Coroczna organizacja festynu rodzinnego przez Publiczną Szkołę Podstawową w Starych Budkowicach
- Organizacja spotkań okolicznościowych przez Towarzystwo Społeczno Kulturalne Niemców w Starych Budkowicach
- Występy chóru „Spotkanie” i młodzieżowej orkiestry dętej „Camerata” oraz scholi i Tria Vokalnego
- Rozrywka dla młodzieży i dorosłych w dyskoteci Azteka
- Działalność Filii Biblioteki Gminnej w Starych Budkowicach.

Sołectwo nie posiada świetlicy wiejskiej co ogranicza rozwój środowiska kulturowego. Nie pozwala to na wykorzystanie zasobów wsi w budowaniu życia kulturowego. Istotnym w tym zakresie jest przeprowadzenie remontu budynku biblioteki i stworzenie w nim publicznego miejsca spotkań wraz z zagospodarowaniem otoczenia.

W celu podniesienia atrakcyjności i ilości imprez, konkursów, przeglądów, spotkań, koncertów itp. ze szczególnym uwzględnieniem aktywizacji na rzecz środowiska wiejskiego należy aktywować lokalne inicjatywy, pomoc w rozwoju i promowanie nowych podmiotów

muzycznych: zespołów, chórów i grup teatralnych. Ważnym elementem będzie także dalsze zacieśnianie współpracy ze szkołami, organizacjami, stowarzyszeniami oraz Radą Gminy, Wójtem, niemiecką Gminą Partnerską Vallendar, Radami Sołeckimi i innymi instytucjami w celu aktywizacji kulturalnej, sportowej i rekreacyjnej społeczności sołectwa.

#### IV. Sport, rekreacja i turystyka

Planowane zadania mające na celu poprawę bazy sportowej w latach 2009 – 2016 to:

- Budowa nowego parkingu przy boisku sportowym LZS
- Budowa siatki ochronnej przy boisku sportowym LZS wzdłuż drogi powiatowej
- Remont kortu tenisowego i zagospodarowanie byłego basenu kąpielowego
- Wytyczenie ścieżek rowerowych z oznaczeniem najważniejszych miejsc przyrody oraz kultury
- Utwożenie placów rekreacyjno zabawowych
- Odbudowanie i utrzymanie unikalnego systemu zalewowego nawadniania kompleksu łąk „Olszyny”

#### V. Bezpieczeństwo publiczne

Wspieranie i współpraca z jednostką ratowniczo-gaśniczą OSP w Starych Budkowicach. Współdziałanie z firmą Prowod Czarnowasy w sprawie utrzymywania w stałej sprawności sieci hydrantów. Współdziałanie z Nadleśnictwami w sprawie utrzymywania leśnych dróg pożarowych i ewakuacyjnych. Współpraca z miejscowym Kołem Łowieckim, lekarzem weterynarii, leśniczymi oraz UG w sprawie utrzymywania braku wścieklizny, likwidacji kłusownictwa oraz ograniczenia liczby lisów, jenotów, kun oraz bezpańskich psów i kotów.

#### VI. Infrastruktura społeczna

We wsi funkcjonuje Publiczne Przedszkole oraz Publiczna Szkoła Podstawowa. We wsi jest biblioteka z internetem, ośrodek zdrowia, kościół, leśniczówka, OSP, LZS.

Opracowywanie, we współpracy z Radą Sołecką oraz działającymi na tut. terenie organizacjami, sołeckiego kalendarza imprez i uroczystości na dany rok kalendarzowy oraz nadzór nad jego realizacją.



Podstawowym celem Planu Odnowy wsi Stare Budkowice na lata 2009-2016 jest stworzenie warunków do dalszego rozwoju gospodarczego i zapewnienie korzystnych warunków życia mieszkańców. Realizacja tego celu jest uzależniona m.in. od wykonania poniższych zadań „Krótkoterminowego Planu Odnowy Miejscowości Stare Budkowice na lata 2009 – 2016”.

<b>l.p.</b>	<b>Wyszczególnienie zadania</b>	<b>Termin</b>	<b>Wartość zadania w złotych</b>
1.	Odnowa i przebudowa centrum wsi –	2009 – 2016	1 mln.
2.	Remont i rozbudowa domu spotkań i „biblioteki” z zagospodarowaniem tzw. „małego rynku”	2009	500 tyś.
3.	Dokończenie wymiany chodnika ul. Ogrodowej	2009 – 2010	150 tyś.
4.	Budowa nowego chodnika ul. Zagwiździańska odc. Ośrodek Zdrowia – cmentarz	2010 – 2013	60 tyś.
5.	Przygotowanie programu, dokumentacji i wykonanie chodników przy ul. Oleskiej na odc. od rynku do ul. Młyńska Góra	2010 – 2016	220 tyś.
6.	Wybudowanie i urządzenie na „Olszynie” ciągu parkingowego dla centrum sportowego /boisko LZS, kort tenisowy, basen/	2009 – 2011	200 tyś.
7.	Wykonanie ciągu pieszo-rowerowego na odc. Kościół-Azteka i Norbert – Morcinek - Wojszyn	2009 – 2016	750 tyś.
8.	Wybudowanie i urządzenie parkingu przy cmentarzu od ul. Gburskiej	2009-2010	220 tyś.
9.	Wykonanie oświetlenia ulicznego ul. Grabicka na odc. Slaby-Kotz	2010 – 2012	100 tyś.
10.	Odremontowanie zabytkowej drewnianej „Farskiej stodoły”	2010	400 tyś.
11.	Opracowanie programu promocji działań proekologicznych mieszkańców sołectwa	2009 - 2010	30 tyś.
12.	Opracowanie „Programu ochrony bobrów”	2009 – 2010	5 tyś.
13.	Organizacja kolejnych „Dni Budkowic”	co 2 – a lata	35 tyś.
14.	Powołanie Stowarzyszenia „Miłośników Starych Budkowic”	2009	1 tyś.